

• DESK-CLIP FAN •  
• ВЕНТИЛЯТОР НАСТОЛЬНЫЙ-ПРИЩЕПКА •

MODEL / МОДЕЛЬ VD 701

**VES**electric

**INSTRUCTION MANUAL  
ИНСТРУКЦИЯ ПО ЭКСПЛУАТАЦИИ**



Dear customer!

Congratulations with the purchase of home appliances under VES electric brand. From our side we guarantee excellent quality, perfect functioning and safety of your appliance upon keeping to all the rules of home exploitation. Before using the appliance read the instruction manual carefully.

#### TECHNICAL DATA

Rated Voltage	.	.	.	AC 220-240 V
Rated Frequency	.	.	.	50/60 Hz
Rated Power	.	.	.	10 W

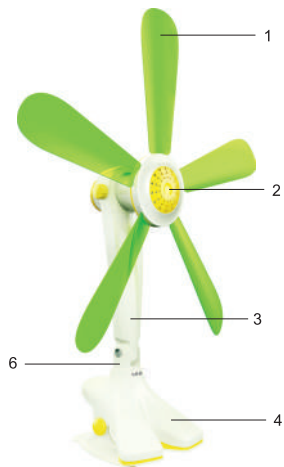
#### Recommendations for buyer

When buying the appliance, check it for the absence of mechanical damage of the construction, check the external design and packing, the functioning, the presence of filter and base in set. **Note: operation checking - is the duty of the seller. Please check the warranty card and the accuracy of it's filling (presence of the seller's seal). You must save the bill, instruction manual, warranty card until the end of the warranty period. In case of bill and warranty card loss the warranty time is counted from the production date.**

**This appliance is intended for domestic use only. It should NOT be used for commercial purposes. Such use may damage the product and will invalidate your warranty.**

#### DESCRIPTION

1. Detachable blades
2. Working head
3. Leg
4. Desk stand with clip
5. Wall mounting hole
6. Joint
7. On/off switch on the cord



#### ASSEMBLY INSTRUCTION

The fan is packaged with its blades detached. Unpack the fan and remove all parts from the package. Keep the poly bags away from babies and children to avoid danger of suffocation. Do not let the poly bags be used as a toy.

Gently wipe down the housing and blades with a soft damp cloth and dry well with dry towel.

**WARNING: Never immerse the Appliance or its cord and plug in water or any other liquids.**

**Warning:** Make sure the appliance is unplugged on assembly / disassembly and cleaning.

In order to assemble the blades just push them in the holes of the working head. Make sure they are firm in place and are not easy to fall. See picture 1.

To disassemble the blades, simply pull the out of the working head.



Pic.1

#### OPERATION INSTRUCTION

Insert the plug directly into a standard AC socket-outlet. Be sure that the plug fits tightly into the socket-outlet.

The on/off switch is on the power cord. Press the switch to on the fan. After use switch the appliance off and unplug from the mains.

Use of appliance as a desk fan. See picture 2.

Use of appliance as a clip fan. See picture 3.

The appliance can be fixed on the wall. See picture 4.



**The appliance has the built-in amortization system that blocks the blades rotation when obstacle. When the obstacle is removed, the blades will start to rotate again. Frequent blocking should be avoided to avoid damage to the appliance.**

### CARE AND CLEANING

To safely take care of your fan, please remember to follow these instructions below:

- always switch the appliance off and unplug from the mains, allow the blade to stop completely before cleaning the fan.
- do not allow water to drip on, or enter into the fan housing.
- always use a soft wet cloth to clean the body and the blades.
- do not use any of the following agents as a cleaner: Gasoline, Thinners, or Benzene.
- in case of malfunction or doubt, do not try to repair the fan yourself, it may result in a fire hazard or electric shock
- clean the fan blades, housing and base with a soft damp cloth. Please use caution around housing area. Do not allow the motor, or other electrical components to be exposed to water.
- when storing your fan in the off-season, it is important to keep it in a safe dry location away from kids. Protect the fan head from any dust.

### GENERAL PRECAUTIONS

- the appliance is for home use only. Do not use for commercial purpose.
- read all the instruction manual before the first operating and save it.
- before the first operating make sure that the voltage in your wall outlet is the same as on the appliance's rating label marked.
- keep the power cord and plug always clean and dry.
- the fan cord must not be placed under carpets, or covered with throw rugs, runners or similar. Arrange the cord away from the traffic area, and where it will not be tripped over.
- if the supply cord is damaged, it must be replaced by the authorized service centre.
- to unplug the appliance do not pull the power cord. Grasp the plug with the dry hand firmly and pull out of the outlet.
- do not operate the appliance with a damaged cord or plug, or after the fan malfunctions, or has been dropped, or damaged in any manner.
- to avoid the electrical shock and appliance damage, do not insert any object into the openings of the appliance.

- **WARNING:** do not use this appliance near the water. Do not use this appliance near bathtubs, showers, basins or other vessels containing water.
- never immerse the working head, cord and plug into water.
- if the appliance fell down into water, unplug it immediately. Wait for some minutes before taking the appliance out of the water. Do not use the appliance! Please take it to the authorized service center for checking.
- do not use the appliance with wet hands.
- do not use the appliance on a damp floor.
- do not use the appliance with the damaged wall outlet.
- any examination, repair or adjustment must be done in an authorized Service Center. **Do not repair the appliance by yourself!**
- If the opening of the appliance is detected, the appliance's guarantee will be canceled.**
- do not use the appliance near or on the hot surfaces.
- do not let the cord hang over the edge of the table or touch any hot surfaces.
- always unplug the appliance when not in use and before cleaning.
- do not let children play or use the appliance.
- give a high attention when the appliance is being used near the children.
- use the appliance only for it's direct purpose
- do not expose the appliance to fall down or to be kicked.
- do not use any abrasive, chemical, alcohol-contained cleaners and hard brushes for cleaning the appliance.
- while using the appliance, please, observe the safety precautions.
- do not cover the appliance when working.
- incorrect operation and improper handling can lead to malfunctions of the appliance and injuries to the user.
- to avoid mechanical danger when in use, do not insert, or allow fingers, or any other objects into the appliance. Do not block the air-intakes or the exhaust openings in any manner.
- if the appliance has been used with infringement of guide's instructions, the appliance's guarantee would be canceled and consumer would repair the appliance at his/her expense.
- this appliance is not intended for use by person (including children) with reduced physical, sensory or mental capabilities, or lack of experience and knowledge, unless they have been given supervision or instruction concerning use of appliance by a person responsible for their safety.

**NOTE Manufacturer reserves the right to change parts and color of the appliance.**

**DISPOSAL**

Dispose the appliance in an environmentally friendly manner. It should not be disposed with the normal household waste. Please dispose it at a recycling centre for used electrical and electronic devices. You can obtain more information from your local authorities.

**SAVE THIS INSTRUCTION****ВЕНТИЛЯТОР НАСТОЛЬНЫЙ-ПРИЩЕПКА МОДЕЛЬ: VD 701****Уважаемый покупатель!**

Поздравляем с приобретением бытовой техники торговой марки VES electric. Мы гарантируем высокое качество, безупречное функционирование и безопасность приобретенного Вами прибора при соблюдении всех правил его эксплуатации. Перед использованием прибора внимательно ознакомьтесь с данной инструкцией.

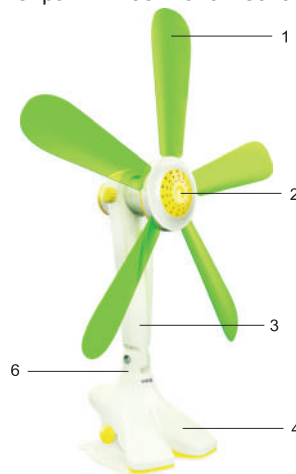
**ТЕХНИЧЕСКИЕ ДАННЫЕ**

Номинальное напряжение, В	.	.	AC 220 ~ 240
Номинальная частота, Гц	.	.	50/60
Номинальная мощность, Вт	.	.	10

**Рекомендации покупателю**

При покупке прибора необходимо проверить его на отсутствие механических повреждений конструкции, внешнего оформления и упаковки, на функционирование, на комплектность. Необходимо проверить наличие гарантийного талона и правильность его заполнения (наличие печати продавца). Необходимо сохранить кассовый чек, руководство по эксплуатации, гарантийный талон до конца гарантийного срока эксплуатации. Документация, прилагаемая к прибору, при утрате не возобновляется. Если невозможно определить дату покупки, то гарантийный срок определяется, начиная с даты производства изделия.

Данный прибор предназначен только для бытового использования. Не используйте в коммерческих целях. Неправильное использование может привести к повреждению прибора и аннулированию гарантии.

**ОПИСАНИЕ**

1. Съемные лопасти
2. Рабочая голова
3. Ножка
4. Настольная база / Прищепка
5. Отверстие в базе для крепления к стене
6. Поворотный узел
7. Кнопка вкл./выкл. на шнуре

**СБОРКА**

Вентилятор упакован со снятыми лопастями. Распакуйте прибор и извлеките все детали из упаковки. Храните полиэтиленовые пакеты подальше от младенцев и детей, во избежание опасности удушья. Не позволяйте использовать полиэтиленовые пакеты в качестве игрушки. Аккуратно протрите корпус прибора и лопасти мягкой влажной, а затем сухой тканью.

**Предупреждение:** не погружайте прибор, сетевой шнур и вилку в воду или любые другие жидкости.

**Внимание:** сборка, разбор и очистка осуществляются при отключенном от сети приборе.

Перед использованием прибора его необходимо собрать.

Вставьте лопасти в пазы рабочей головы. Убедитесь, что лопасти надежно закреплены на месте и не выпадают.

См. рис. 1

Для разборки потяните лопасть из паза в рабочей голове.



Рис.1

### ЭКСПЛУАТАЦИЯ

Вставьте вилку шнура питания в розетку. Убедитесь, что вилка плотно вставлена. Прибор включается и выключается кнопкой на шнуре питания. После использования прибора необходимо выключить и отсоединить от сети.

Прибор можно использовать как настольный вентилятор.

См. рис. 2

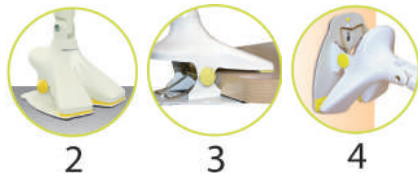
Прибор можно использовать как прищепку.

См. рис. 3

Прибор можно закрепить на стене.

См. рис. 4

**Прибор имеет встроенную амортизирующую систему, которая блокирует вращение лопастей при препятствии. При удалении препятствия лопасти снова начнут вращаться. Следует избегать частой блокировки, во избежание повреждения прибора.**



### ЧИСТКА И ХРАНЕНИЕ

Для безопасного обслуживания вентилятора, выполняйте следующие правила:

- перед чисткой всегда отсоединяйте прибор от сети и давайте лопастям полностью остановиться.
- избегайте попадания воды внутрь узлов вентилятора.
- Не погружайте шнур, вилку и прибор в воду или любую другую жидкость.

- для чистки используйте мягкую влажную ткань.
- не используйте для очистки абразивные, химические или спиртосодержащие чистящие средства, полироли, мочалки, металлические губки и острые предметы.
- в случае неисправности или поломки, не пытайтесь отремонтировать вентилятор своими силами, чтобы не подвергаться опасности поражения электрическим током.
- храните вентилятор в сухом чистом недоступном для детей месте и предохраняйте от пыли.

### МЕРЫ ПРЕДОСТОРОЖНОСТИ

- прибор предназначен только для домашнего использования. Не использовать в коммерческих целях.
- прочитайте всю инструкцию перед первым подключением прибора и сохраните ее.
- перед первым подключением к сети убедитесь, что величина и тип напряжения в ней, соответствуют указанным на приборе.
- следите за тем, чтобы шнур и вилка шнура всегда были чистыми и сухими.
- не прокладывайте шнур питания под коврами и половиками. Не располагайте шнур там, где ходят люди и где об него можно споткнуться.
- в случае повреждения шнура питания, он должен быть заменен специализированным сервисным центром, во избежание опасности поражения электрическим током.
- чтобы отсоединить прибор от сети, не тяните за шнур питания. Возьмитесь за вилку сухими руками и вытяните из сетевой розетки.
- не эксплуатируйте прибор с неисправным сетевым шнуром, вилкой, после его поломки, неисправности и других повреждений.
- во избежание поражения электрическим током и повреждения прибора не помещайте никакие предметы в отверстия корпуса.
- не помещайте в рабочую голову прибора ничего кроме оригинальных лопастей.
- **ВНИМАНИЕ:** Не используйте прибор вблизи воды, ванн, душевых, бассейнов и т.д.
- не погружайте сетевой шнур, вилку и прибор в воду или любую другую жидкость.
- если прибор упал в воду, отсоедините его от сети, через некоторое время извлеките из воды и отнесите в ближайший сервисный

центр для проверки. • не эксплуатируйте прибор мокрыми руками. • не эксплуатируйте прибор на влажной поверхности/полу. • не эксплуатируйте прибор с поврежденной розеткой.

• проверка, ремонт и регулировка должны осуществляться в специализированном сервисном центре. **Не ремонтируйте прибор самостоятельно! В случае обнаружения сервисным центром вскрытия прибора, гарантия с прибора снимается.**

• не эксплуатируйте прибор вблизи или на горячих поверхностях. • не позволяйте сетевому шнуру перегибаться под острым углом и касаться горячих поверхностей. • всегда отключайте прибор от сети, если он не эксплуатируется и перед очисткой. • эксплуатируйте прибор только по его прямому назначению.

• не подвергайте прибор ударам или другому механическому воздействию. • не используйте для очистки абразивные, химические или спиртосодержащие чистящие средства, полироли, мочалки, металлические губки и острые предметы. • не накрывайте прибор. • чтобы избежать травм и механического повреждения вентилятора, не допускайте попадания пальцев и других посторонних предметов в отверстия прибора. • в процессе работы с прибором, пожалуйста, соблюдайте технику безопасности. • уделяйте повышенное внимание, если прибор используется в присутствии детей. • не позволяйте детям пользоваться или играть с прибором. • при эксплуатации прибора с нарушениями руководства по эксплуатации, описанными в данной инструкции, прибор снимается с гарантии и ремонт производится за счет владельца. • прибор не предназначен для использования лицами (включая детей) с пониженными физическими, чувственными или умственными способностями, или при отсутствии у них жизненного опыта или знаний, если они не находятся под контролем или не проинструктированы об использовании прибора лицом, ответственным за их безопасность.

• храните прибор в сухом прохладном месте, недоступном для детей.

**ВНИМАНИЕ!** Производитель оставляет за собой право изменять комплектацию и цвет прибора.



#### ТРЕБОВАНИЯ ПО УТИЛИЗАЦИИ

По окончании срока эксплуатации электроприбора не выбрасывайте его вместе с обычными бытовыми отходами, так как электроприбор содержит электрические и электронные компоненты не пригодные для утилизации с бытовым мусором. Сдавая прибор на утилизацию, вы сохраняете природу. Обязательно учитывайте действующее государственное и местное законодательство.

#### СОХРАНИТЕ ДАННУЮ ИНСТРУКЦИЮ

#### ВЕНТИЛЯТОР НАСТОЛЬНЫЙ-ПРИЩЕПКА

Модель: VD 701

Дата производства: 01.2020 / Срок хранения: не ограничен  
По всем вопросам и жалобам обращаться в информационный центр.

Тел.: 8(925)507-74-46; e-mail: info@ltd-ves.ru

**ТАМОЖЕННЫЙ СОЮЗ**

**СЕРТИФИКАТ СООТВЕТСТВИЯ**

№ ТС: RU С-НК АИ30.В.01687

Серия RU № 0288712

**ОРГАН ПО СЕРТИФИКАЦИИ** Орган по сертификации продукции "ИВАНОВО-СЕРТИФИКАТ" Общества с ограниченной ответственностью "Ивановский Фонд Сертификации"; Адрес: 153032, Российская Федерация, Ивановская область, город Иваново, улица Станкостроителей, дом 1; Фактический адрес: 153032, Россия, Ивановская обл., г. Иваново, ул. Станкостроителей, дом 1; Телефон: (4932) 23-97-48; Факс: (4932) 23-97-48; E-mail: ivfs@mail.ru; Аттестат аккредитации № РОСС RU.0001.11АИ30 от 20.06.2014 г., выдан Федеральной службой по аккредитации

**ЗАЯВИТЕЛЬ** Общество с ограниченной ответственностью «Т.К. Инкомтехпром»; Адрес: 111250, РОССИЯ, г. Москва, Солдатская ул., д. 6, стр. 1., Фактический адрес: 111524, РОССИЯ, г. Москва, ул. Электродная, дом 2, стр. 32; ОГРН: 1037739354113, Телефон: +7(495)5077446, Факс: +7(495)5077446, E-mail: info@td-ves.ru

**ИЗГОТОВИТЕЛЬ** Фирма "VES ELECTRIC LIMITED", Адрес: ГОНКОНГ, Unit 1301, 13/F, Chung Nam Building 1 Lockhard RD, Wanchai, Hong Kong.  
Заводы фирмы-изготовителя см. приложение (бланк № 0209564),  
Телефон: +(852)21169781, Факс: +(852)21171875

**ПРОДУКЦИЯ** Электрические Бытовые вентиляторы, торговых марок "VES Electric", "CAMRY", "KENWELL", "TZ FIRST", модели см. приложение (бланк № 0209565)  
Серийный выпуск, Европейские директивы 2006/95/ЕС, 2004/108/ЕС.

КОД ТН ВЭД ТС 8414510000

СООТВЕТСТВУЕТ ТРЕБОВАНИЯМ ТР ТС 004/2011 "О безопасности низковольтного оборудования",  
ТР ТС 020/2011 "Электромагнитная совместимость технических средств"

**СЕРТИФИКАТ ВЫДАН НА ОСНОВАНИИ** Протокол испытаний № 150601/П-041 от 01.06.2015 г. - ИЛ "Ивановский Центр Сертификации" ООО "Ивановский Фонд Сертификации" (Аттестат аккредитации № RA RU.21АЮ21, бессрочный), 153032, г. Иваново, ул. Станкостроителей, д. 1; Протокол испытаний № 2452ЕМ-ЛАВ06/15 от 02.06.2015 г. - Испытательная лаборатория ООО "Инвентационная корпорация" (Аттестат аккредитации № РОСС RU.0001.21МЭ94 до 18.11.2015 г.), 141300, Московская обл., г. Сергиев Посад, Московское ш., д. 25; Акт анализа состояния производства № 14081163ТРС/РА2 от 26.06.2014 г., выдан ОС продукции "ИВАНОВО-СЕРТИФИКАТ" ООО "Ивановский Фонд Сертификации" (Аттестат аккредитации № РОСС RU.0001.11АИ30 до 01.03.2016 г.) 153032, г. Иваново, ул. Станкостроителей, дом 1; Сертификаты системы менеджмента качества ISO 9001:2008: № 00114Q24192R51/3302 от 26.05.2014 г., выдан ОССК "China Quality Certification Centre" Китай, № CN13/31193 от 25.10.2013 г., выдан ОССК "SGS United Kingdom Ltd", Великобритания.

**ДОПОЛНИТЕЛЬНАЯ ИНФОРМАЦИЯ** Договор на уполномоченное изготовителем лицо № б/н от 11.08.2014 г. Условия хранения продукции в соответствии с ГОСТ 15150-89. Условия хранения конкретного изделия, срок хранения (службы) указываются в прилагаемой к продукции товаросопроводительной и/или эксплуатационной документации, схема сертификации: ТС

03.06.2015 ПО 02.06.2020 ВКЛЮЧИТЕЛЬНО

Исполнитель (уполномоченное лицо) органа по сертификации: *С.П. Уткин*  
Эксперт (эксперт-аудитор) / эксперты (эксперты-аудиторы): *С.П. Уткин*

Уткин С.А.  
(подпись, фамилия)

Уткин А.П.  
(подпись, фамилия)